



Chers clients,
Cette charte de vie est réalisée pour le bien de tous.
Il s'agit également d'un guide d'accueil :
vous y trouverez tous les renseignements et aides utiles.

Nous sommes très heureux de vous accueillir au sein de notre petit gîte et vous y souhaitons un excellent séjour, pour le bonheur des petits et des grands !

Nous y maintenons confort et qualité d'hébergement qui est aussi le fruit du comportement de chacun



Chez nous l'ambiance se veut bucolique, calme, familiale et conviviale, dans la joie et la bonne humeur et dans le respect des valeurs humaines, du matériel et de l'environnement champêtre.

Le respect de valeurs simples, de la bienveillance et du bon sens qui apportent au quotidien bonheur et sérénité.

Les consignes rappelées ci-dessous vont de soi :

Nous vous remercions de votre compréhension et de votre vigilance !

REGLES DE VIE DU GITE DES COMTES DU PERCHE

Arrivées et départs

Les heures d'arrivée sont prévues l'après-midi à partir de 15h. Les heures de départ sont prévues le matin avant 11h. Nous contacter préalablement en cas de difficulté, retard...

A votre arrivée vous seront remis les clefs ainsi qu'un inventaire. Ce règlement intérieur est adressé dès la réservation et est à disposition dans chaque logement. Dans l'intérêt de tous, un inventaire sera fait en début et fin de séjour.

Draps, linge de toilette, parures de lits, literie et divers

Ces effets sont inclus dans votre séjour.

Nous en prenons soin et veillons à ce qu'ils soient en nombre suffisant et irréprochables.

Ce logement est loué avec la literie (sommiers et matelas), couettes et oreillers. Ne pas retirer les housses de protection/alèses des matelas et oreillers. Sont à votre disposition draps et autre linge de maison (parures de lit, serviettes, torchons...). Les lits seront faits à votre arrivée.

Un kit de dépannage est mis également à votre disposition : sac poubelle, éponge, dosettes de café, lessive, liquide lave-vaisselle, produit ménager...

Les draps, housses de couette, taies d'oreillers devront être pliés et déposés au pied de chaque lit ; les serviettes de toilette, torchons...sont à regrouper dans le bac à linge prévu à cet effet.

(sauf si vous ne les avez pas utilisés, bien sûr !).

Buanderie / Mise à disposition / Enfants

Un espace « buanderie » partagé est à votre disposition avec lave-linge et sèche-linge, lessive, adoucissant, panier à linge...inclus dans le séjour.

Un lit bébé, une chaise bébé, piscinette, accessoires et vaisselle adaptée, des jouets, jeux et livres le sont également.

Des solutions de baby sitting occasionnels peuvent être proposées.

Nous solliciter préalablement, svp.

Consignes de sécurité générales

En cas d'urgence, contactez les secours : pour mémoire : 18 pour les pompiers, 15 pour le Samu, 17 pour la police, 112 pour les portables (urgence médicale, infraction, péril...), 114 accessible par application ou sms (pour personnes sourdes ou malentendantes), 119 enfants en danger, 197 alerte attentat ou enlèvement.
3237 pour pharmacie de garde.

Des extincteurs et des détecteurs de fumée ont été placés dans chaque logement.

Respect du silence dans le domaine

Veillez respecter la tranquillité du voisinage, en évitant les bruits excessifs ou toutes autres nuisances, de jour comme de nuit. Les parents encourageront leurs enfants à ne pas être trop turbulents dans leurs jeux afin de ne pas déranger la tranquillité des autres occupants



Le silence est demandé entre 22 h et 8 h.

Respect du site et de l'environnement

Afin de préserver la beauté du site, ne pas jeter ni détritrus au sol **ni mégots.**

Il est interdit de fumer dans le logement : un cendrier est disponible dans celui-ci.

Respecter la faune et la flore en empruntant au maximum les allées prévues à cet effet.

Le tri sélectif est effectué.

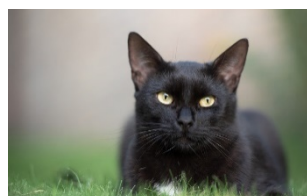
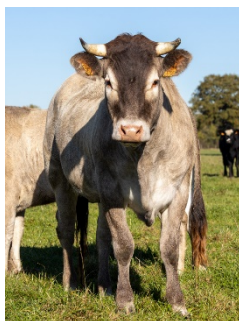
Les sacs poubelles doivent être fermés correctement, portés et déposés dans les containers se trouvant dans la grande dépendance en bois.

Utilisation du parking

Veillez partager l'espace afin que chacun puisse se garer. Rouler au pas et de manière calme.

Animaux domestiques

Nos amis les animaux domestiques ne sont pas acceptés : la place est déjà prise !



Capacité / Nombre d'occupants

Toute personne non mentionnée dans le contrat de location sera systématiquement refusée.

Il est impossible de modifier le nombre d'occupants du gîte.

Stationnement de camping-car et implantation de tentes interdits.

Dans le cas d'un départ d'une ou plusieurs personnes durant le séjour, aucun remboursement ne sera effectué sauf cas de force majeure, dûment justifié.

Clés

Les portes d'entrée de chaque logement sont munies de serrures à clés. **Lors de toute sortie du gîte, fermer les lieux.** En cas de non-respect, il vous incombe la responsabilité de tous vols, dégradations et autres dégâts matériels qui feront l'objet d'une facturation. En cas de vol ou de dégradation, vous serez tenus de faire une déclaration à votre assurance. Les propriétaires du gîte déclinent toute responsabilité dans cette situation. Le double des clés sera facturé en cas de perte.

Enfants / Jeux / Espaces verts

Les enfants sont sous l'entière responsabilité de leurs parents : un accident est vite arrivé, de surcroît avec la mare à proximité et ce malgré le grillage mis en place.

Ranger le matériel utilisé et remettre les jeux à l'endroit où vous les avez trouvés, svp.

Veiller à ce que les enfants jouent dans un bruit acceptable pour tous.

Dégradations / détériorations / incidents / anomalies

Nous informer ou nous signaler immédiatement tout sinistre, dégradation ou détérioration se produisant dans les lieux loués ainsi qu'à l'extérieur ou tout dysfonctionnement d'appareil, même s'il n'en résulte aucun dommage apparent.

Forfait Nettoyage


Un forfait Nettoyage est inclus à un coût minima mais prestation maxima conformément à votre réservation.

Pour ne rien oublier avant de partir : ranger et mettre à leur place les meubles, objets et vaisselle (propre et lavée), vider les poubelles, rincer douches, lavabos, éviers, WC (...), vérifier le bon état de propreté de l'électroménager et de l'ensemble de manière générale, vérifier le matériel extérieur.

Désordres et/ou absence de propreté normale feraient l'objet d'une facturation supplémentaire.

Energies / fluides

L'eau, c'est la vie : il s'agit d'une ressource précieuse dont tant aimeraient jouir. **Veillons-y !**

Nous serions contraints de facturer en sus toute consommation d'énergie excessive due à une utilisation anormale (ex : éviter le lave-vaisselle pour une assiette ou le lave-linge pour un T-shirt, être raisonnable sous la douche, ne pas faire couler un robinet inutilement ).

L'électricité a un impact économique important : une utilisation raisonnable permet de maintenir la tarification actuelle sans supplément.

Service réception (c'est nous !)

Nous habitons sur place :

nous sommes disponibles en cas de difficulté

ou tout simplement pour vous renseigner au mieux et rendre votre séjour agréable, n'hésitez pas.

Nous sommes joignables de préférence de 9h00 à 19h00 en priorité au
06 23 01 78 48

et, à défaut de réponse (cas d'urgence) :
au 06 11 23 08 40.

Cela va sans dire mais va mieux en le disant et en l'écrivant : nous ne sommes pas responsables de panne, de coupure d'énergie/fluide ne résultant pas de notre action, de la météo, d'un dysfonctionnement indépendant de notre volonté ou de toute « nuisance » inhérente à la campagne !



**La piscine est accessible de 15h30 à 17 h00.
NB : au-delà sur demande préalable et si possible.**

Si exceptionnellement nous devons être absents pendant tout votre séjour, nous serions contraints d'en interdire l'accès pour des raisons de sécurité, tant humaines que techniques.

Pour votre confort, nous nous chargeons de l'entretien quotidien.

La porte d'entrée de la piscine doit rester constamment fermée à chaque entrée et sortie.

Les enfants présents dans la piscine doivent être toujours accompagnés d'un adulte et uniquement sous la responsabilité de leurs parents ! Soyez vigilants.

Nous n'acceptons en aucun cas qu'un enfant soit seul, ne serait-ce qu'un instant, dans la piscine.

Les enfants et les personnes ne sachant pas nager doivent utiliser obligatoirement des brassards et bénéficier de la surveillance d'un adulte sachant nager.

L'eau est précieuse, ne la gâchons pas.

Veillez lire le panneau de réglementation à l'entrée de la piscine.

Il vous précise les consignes suivantes :



Ne rentrer aucun objet en verre, fer ou bois coupant ou non dans l'enceinte de la piscine,

Ne pas introduire du mobilier non prévu dans l'espace piscine,

Ne pas sortir le mobilier de la piscine à l'extérieur,

Passer dans le pédiluve pour l'hygiène de tous (obligatoire),

Si nécessaire, prendre une douche avant la baignade,

Ne pas courir autour de la piscine,

Ne pas crier et respecter le silence de tous,

Ne pas plonger,

Ne pas fumer,

Ne pas boire de boissons alcoolisées (ou avec modération...), ne pas manger dans la piscine !

Utiliser son portable avec discrétion de manière à ne pas gêner les autres vacanciers,

Ne pas apporter dans la piscine des bouées géantes et autres objets inadaptés afin de partager l'espace avec bon sens en respectant les vacances et le confort de tous les occupants,

Seuls les petits ballons légers pour les enfants sont autorisés (style mousse),

Dans un souci esthétique pour l'ensemble du domaine, ne pas poser les serviettes de bain (...) sur les clôtures de la piscine.

Le gîte : divers et fin !

Le gîte dans lequel vous séjournerez est propre à votre arrivée.

Nous attachons une grande importance à ce service.

Nous avons réalisé pendant de nombreux mois de très gros travaux... afin de vous apporter un cadre de vie agréable pour vos vacances ou votre séjour.

Afin de garantir la même propreté aux prochains occupants,
nous vous remercions d'apporter un soin particulier à votre gîte et ainsi nous aider à maintenir ce niveau d'accueil.

Nous vous remercions de respecter les consignes suivantes :

Ne pas modifier l'emplacement des meubles et objets se trouvant dans le gîte,
Les ouvrages sont à votre disposition ainsi qu'aux clients suivants.

Un orage peut survenir : **fermer systématiquement les vélux** lors des absences,
même par beau temps.

Fermer également le parasol en prenant soin de rentrer les objets susceptibles de s'envoler et les coussins.

Environnement et précautions :

Une mare est à côté : si l'accès est grillagé, surveiller les enfants.
La ligne SNCF est à proximité : si les trains n'engendrent pas de nuisance, être très attentif au passage à niveau, surtout au feu clignotant.
Les routes de campagne sont étroites : être vigilant en voiture et encore davantage quand vous y circulez en qualité de piéton ou cycliste.

Ménage :

Un nécessaire de produits **ménagers écologiques** est disponible dans le gîte, spécialement étudié pour nos assainissements aux normes environnementales.

Ne pas jeter dans les WC, tampons, serviettes, lingettes...et de manière générale, tout objet incompatible avec une fosse septique.

***Nous espérons que vous passerez
un excellent séjour au sein du gîte***

***ainsi que dans notre très belle
région !***

***Nous serons également ravis
d'améliorer votre prochaine venue ainsi
que celle de tous nos visiteurs : faites-
nous part de vos suggestions !***

***Et pendant toute la durée de votre
séjour,
n'hésitez pas à nous contacter si
besoin.***

Mary et Dominique

Tél : 06 23 01 78 48

Email : mbl61@sfr.fr

Site internet : Giteduperche61.com